

Programa Brasileiro  
GHG Protocol



## Inventário de emissões de gases de efeito estufa

 **TRT-13ª REGIÃO**  
Paraíba

Ano inventariado: 2023





## TRIBUNAL REGIONAL DO TRABALHO DA 13ª REGIÃO

**Nome fantasia:** TRT 13ª Região

**CNPJ:** 02.658.544/0001-70

**Setor econômico:** Administração pública, defesa e seguridade social

**Subsetor:** Administração pública, defesa e seguridade social

**Endereço:** Rua Corálio Soares de Oliveira, (Próximo da Praça da Independência)  
Centro - João Pessoa - 58013-260

### **Responsável pela publicação do inventário:**

Jackson Bertamoni de Lima (jblima@trt13.jus.br)

### **Informações institucionais:**

O Tribunal Regional do Trabalho da 13ª Região (TRT-13) faz parte da Justiça Federal do Brasil. Tem jurisdição no Estado da Paraíba sobre os casos que envolvem relações de trabalho, tais como reclamações trabalhistas, dissídios coletivos, acidentes de trabalho, entre outros. Seu principal objetivo é promover a justiça e a equidade nas relações laborais, garantindo o cumprimento das leis trabalhistas e assegurando os direitos das partes.

A missão institucional do TRT-13 é realizar justiça, no âmbito das relações de trabalho, contribuindo para a paz social e o fortalecimento da cidadania.

## Dados do inventário

Responsável pela elaboração do inventário

Jackson Bertamoni de Lima

E-mail do responsável

jblima@trt13.jus.br

Ano do inventário

2023

Verificação

O Inventário foi verificado por terceira parte: Sim

Organismo verificador: RBNA Consult

Responsável pela verificação: Ludmila Luna Silva (eng.ludmilaluna@gmail.com)

Tipo do inventário: Completo

Invent. preliminar



## 1. Limites do inventário

### Limites Organizacionais

Abaixo é apresentada uma lista das unidades da organização e de empresas controladas incluídas neste inventário. É obrigatório o relato desagregado das emissões das unidades que possuem emissões de escopo 1 iguais ou superiores a 10.000 tCO<sub>2</sub> e por ano. O relato das emissões das outras unidades, assim como o de empresas controladas, é opcional. As emissões desagregadas por unidades podem ser encontradas na Seção 2.7 - Emissões por unidades de operação

#### Legenda

**M** Matriz   **C** Controlada   **U** Unidade

[ A matriz possui o controle operacional? | % de participação societária referente à Matriz ]

**M** TRT 13ª Região

Invent. preliminar

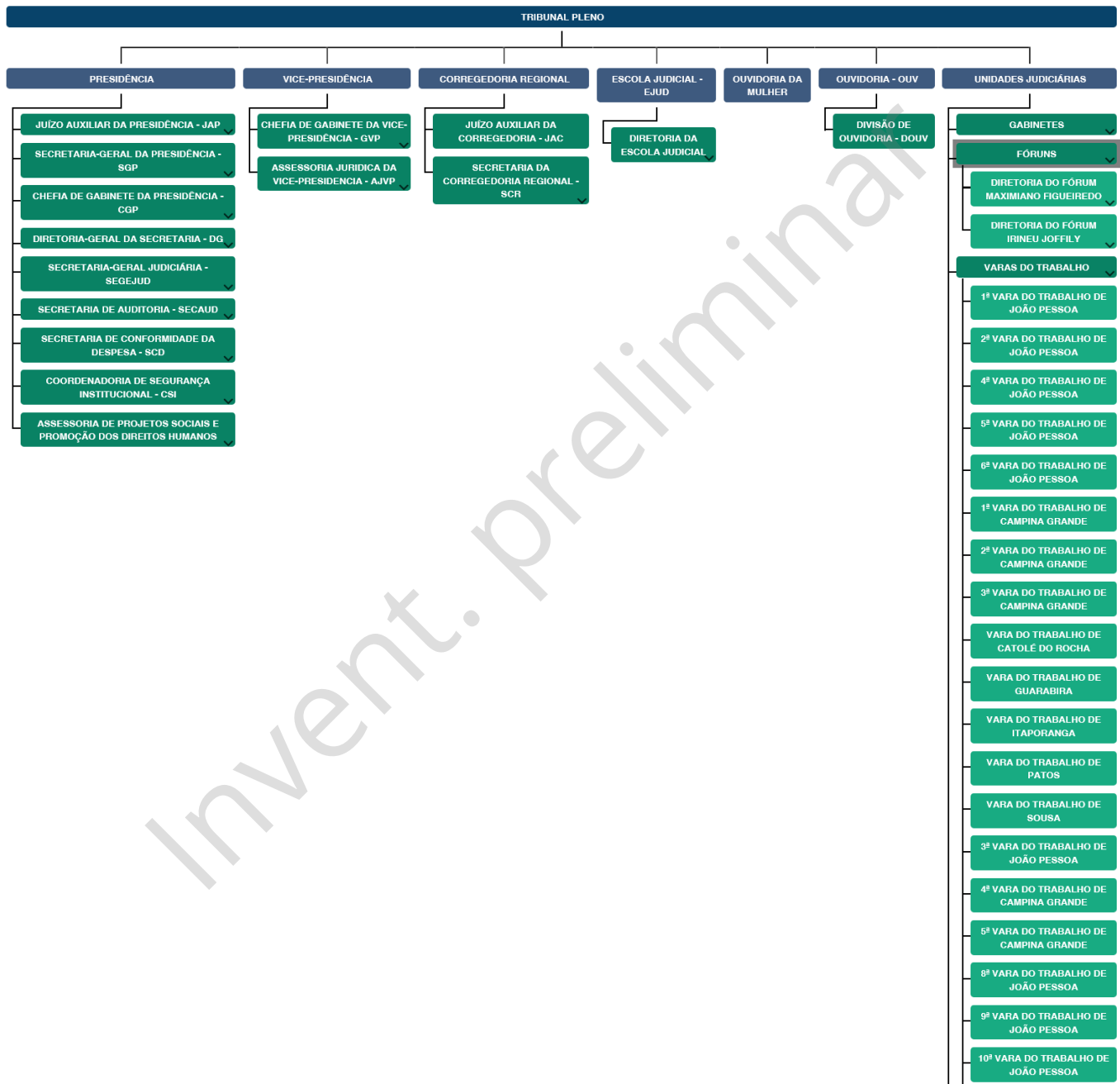
## 1.1 Qual abordagem de consolidação foi utilizada no inventário?

Relato de emissões sob a abordagem de Controle Operacional.

## 1.2 Organograma

### Organograma

Expandir tudo



## Limites Operacionais

### 1.3 Limites operacionais relatados no inventário

#### **Escopo 1**

Combustão estacionária

Combustão móvel

Fugitivas

#### **Escopo 2**

Aquisição de energia elétrica

#### **Escopo 3**

6. Viagens a negócios

7. Emissões de funcionários (casa-trabalho)

Invent. preliminar

## 2. Emissões

### Controle Operacional

#### 2.1 Resumo das emissões totais

GEE	Em toneladas do gás			Em toneladas de CO <sub>2</sub> equivalente (tCO <sub>2</sub> e)		
	Escopo 1	Escopo 2 - Abordagem baseada na localização	Escopo 3	Escopo 1	Escopo 2 - Abordagem baseada na localização	Escopo 3
CO <sub>2</sub>	20,636	69,101	348,634	20,636	69,101	348,634
CH <sub>4</sub>	0,004	0,000	0,009	0,112	0,000	0,252
N <sub>2</sub> O	0,003	0,000	0,046	0,795	0,000	12,190
HFC	0,016	0,000	0,000	29,724	0,000	0,000
PFC	0,000	0,000	0,000	0,000	0,000	0,000
SF <sub>6</sub>	0,000	0,000	0,000	0,000	0,000	0,000
NF <sub>3</sub>	0,000	0,000	0,000	0,000	0,000	0,000
<b>Total</b>				<b>51,267</b>	<b>69,101</b>	<b>361,076</b>

#### 2.2 Emissões de Escopo 1 desagregadas por categoria

Categoria	Emissões (tCO <sub>2</sub> e)	Emissões de CO <sub>2</sub> biogênico (t)	Remoções de CO <sub>2</sub> biogênico (t)
Combustão móvel	15,095	19,620	0,000
Combustão estacionária	6,447	0,584	0,000
Fugitivas	29,725	0,000	0,000
<b>Total</b>	<b>51,267</b>	<b>20,204</b>	<b>0,000</b>

### 2.3 Emissões de Escopo 2 desagregadas por categoria

#### Abordagem baseada na localização

Categoria	Emissões (tCO <sub>2</sub> e)	Emissões de CO <sub>2</sub> biogênico (t)	Remoções de CO <sub>2</sub> biogênico (t)
Aquisição de energia elétrica	69,101	0,000	0,000
<b>Total</b>	<b>69,101</b>	<b>0,000</b>	<b>0,000</b>

### 2.4 Emissões de Escopo 3 desagregadas por categoria

Categoria	Emissões (tCO <sub>2</sub> e)	Emissões de CO <sub>2</sub> biogênico (t)	Remoções de CO <sub>2</sub> biogênico (t)
6. Viagens a negócios	80,041	0,000	0,000
7. Emissões de funcionários (casa-trabalho)	281,035	68,737	0,000
<b>Total</b>	<b>361,076</b>	<b>68,737</b>	<b>0,000</b>

### 2.5 Outros gases de efeito estufa não contemplados pelo Protocolo de Quioto

Gás	Emissão (tCO <sub>2</sub> e)
HCFC-22 (R22)	25,326

### 2.6 Emissões fora do Brasil

Não foi relatado

### 2.7 Emissões por unidade

Não foi relatado



### 3. Métodos

#### 3.1 Método e/ou ferramentas intersetoriais

Foi utilizada alguma metodologia e/ ou ferramenta inter-setorial além daquelas fornecidas pelo Programa Brasileiro GHG Protocol?

Não foi utilizado.

#### 3.2 Método e/ou ferramentas para setores específicos

Foi utilizada alguma metodologia e/ ou ferramenta para setores específicos?

Não foi utilizado.

#### 3.3 Fatores de emissão

Foi utilizado algum fator de emissão diferente daqueles sugeridos pelo Programa Brasileiro GHG Protocol?

Não foi utilizado.

Invent. preliminar

## 4. Outros Elementos

*Campos de preenchimento opcional*

4.1 Informações sobre a performance da organização, em comparação com benchmarks internos (ex: outras unidades) ou externos (ex: organizações do mesmo setor).

Não foi relatado.

4.2 Descrição de indicadores de emissão de GEE para as atividades da organização. Por exemplo, tCO<sub>2</sub>e/produtos fabricados.

Não foi relatado.

4.3 Descrição de estratégias e projetos para a gestão de emissões de GEE.

1. O TRT-13 optou por substituir a gasolina por etanol em todos os abastecimentos da sua frota flex. Com o objetivo de reduzir as emissões de carbono das suas fontes móveis (emissões de escopo 1), o TRT-13 regulamentou através do Ato TRT13 SGP nº 134/2023 a utilização exclusiva de etanol nos veículos flex da sua frota.

2. O TRT-13 investiu na ampliação da sua geração de energia limpa, com a instalação de usinas fotovoltaicas em seus edifícios, fazendo com que parte do seu consumo de energia elétrica seja suprido por energia renovável. De um total de 12 edificações, o TRT-13 instalou, até o final de 2023, placas fotovoltaicas em 10 delas.

4.4 Informações sobre contratos com clientes e fornecedores que incluam cláusulas vinculadas à elaboração de inventários de GEE e/ou ao envio de informações relacionadas.

Não foi relatado.

4.5 Informações sobre incertezas, exclusões de fontes de dados e outras características da elaboração do inventário.

Não foi relatado.

4.6 Descrição sobre ações internas para melhoria da qualidade do inventário de GEE. Por exemplo, sistematização da coleta de dados, contratação de verificação externa, etc.

Não foi relatado.

4.7 Informações sobre a compra de energia elétrica oriunda de fonte renovável.

Não foi relatado

4.8 Informações sobre autoprodução de energia oriunda de fonte renovável para consumo próprio.

Não foi relatado

4.9 Informações sobre o estoque de carbono, em toneladas, de sua organização em 31 de dezembro do ano inventariado.

Não foi relatado

Invent. preliminar

## 5. Compensações e reduções

*Campos de preenchimento opcional*

### 5.1 Compensação de emissões

A organização possui projetos de compensação de emissões?

Projeto de compensação	Quantidade compensada (tCO <sub>2</sub> e)	O projeto foi verificado?
Aquisição de 270 Créditos de Carbono no mercado voluntário	270,000	Sim

### 5.2 Reduções de emissões

A organização possui projetos de redução de emissões?

Não foi relatado

Invent. preliminar



# Certificate of Verified Carbon Unit (VCU) Retirement

**Project Name**

**VCU Serial Number**

**Additional Certifications**